


## SOMMAIRE

 **TÉMOIGNAGE**  
Devenez sylviculteurs  
avec enthousiasme !

p.2

 **ENVIRONNEMENT**  
De l'arbre au robinet  
ou quand la filière  
«bois», les usagers  
trinquent !!!

p.3

**Fomes et Douglas :**  
une étude pour évaluer  
le problème

p.4-5

 **ÉCONOMIE**  
Un « papier » sur Fibre  
Excellence

p.6-7

 **ÉCHO LOCAL**

p.8

**Dossier**

**BIOFOR :**  
concertation entre  
forestiers et  
naturalistes

  
CENTRE RÉGIONAL  
MIDI-PYRÉNÉES



## Édito

### La fusion, et après ?

Suites à leurs Assemblées Générales Extraordinaires, CoFoGar, Forestarn, CAFSA et Alliance Forêts Bois (AFB) viennent, en ce début d'été, de fusionner en totalité. Cette ultime étape d'un rapprochement initié depuis plus de 3 ans voit AFB abandonner le statut d'*union de coopératives* pour devenir *coopérative* à part entière. Elle bénéficie du transfert des moyens des trois entités «historiques», qui disparaissent en tant que telles !

Une page se tourne donc, même si, vu de l'extérieur, ce dernier pas peut paraître formel tant les partenaires des coopératives s'étaient habitués à considérer AFB comme un interlocuteur unique. Forte d'un chiffre d'affaires combiné de 180 millions d'euros, de 550 salariés et de 14 agences, AFB affirme sa place de leader au sein de la coopération forestière française.

Au-delà des questions qu'a suscitées – et c'est est normal – la mise en place d'un tel projet, il faut souhaiter que cette initiative, fondamentalement tournée vers la recherche d'une plus grande efficacité au bénéfice des propriétaires forestiers, atteigne son but. D'ores et déjà, il est possible de mettre l'accent sur quelques perspectives et enjeux :

- Dotée de moyens conséquents, AFB dispose d'une capacité renforcée à investir pour assurer le maintien de sa compétitivité : consolider une activité de recherche et développement déjà bien ancrée, développer sa capacité à identifier et à servir de nouveaux marchés, maintenir et développer autour des propriétaires un large ensemble de prestations, de services et d'outils.

**Le journal du  
Centre Régional  
de la Propriété  
Forestière de  
Midi-Pyrénées.**

Imprimé à 13 300 ex.

- Dès lors que coopération, syndicalisme, et développement forestiers sauront, avec leurs autres partenaires, s'entendre sur des stratégies partagées, le poids d'AFB constituera un véritable atout pour la forêt privée.
- La rationalisation des fonctions et du réseau d'agences au sein du groupe AFB est déjà initiée depuis environ deux ans, en veillant à maintenir une relation de proximité entre coopérative et adhérents. Les réorganisations à venir devront être conduites dans ce même esprit.
- De même, si des gains évidents pourront naître de la mutualisation de certains outils, méthodes et services transversaux, il importera de conserver le souci permanent de « coller au contexte ». C'est à la gouvernance qu'il appartiendra au final de savoir, en quelque sorte, « doser la décentralisation » !

Comme Alice et la Reine Rouge, contraintes à une course folle pour ne pas reculer<sup>(1)</sup>, les coopératives doivent déployer des efforts permanents pour conserver leur compétitivité ! C'est certainement cette nécessité d'anticiper les évolutions qui a conduit CAFSA, CoFoGar et Forestarn au rapprochement qui prend corps aujourd'hui. Souhaitons bon vent (mais pas trop fort !) à cet édifice qui se consolide, afin qu'il demeure un partenaire toujours plus performant au service des propriétaires forestiers !

SÉBASTIEN DROUINEAU  
DIRECTEUR ADJOINT DU CRPF MIDI-PYRÉNÉES

(1) Dans ce passage tiré de « De l'autre côté du miroir » (Lewis Carroll), Alice et la Reine Rouge courent ensemble, mais le paysage ne bouge pas. La Reine Rouge explique alors que courir leur permet de rester à la même place. Repris maintes fois pour illustrer la nécessité de s'adapter en permanence à un environnement en perpétuelle mutation, cet épisode célèbre a, notamment, donné son nom à la « théorie de la Reine Rouge » de l'évolution adaptative des espèces.

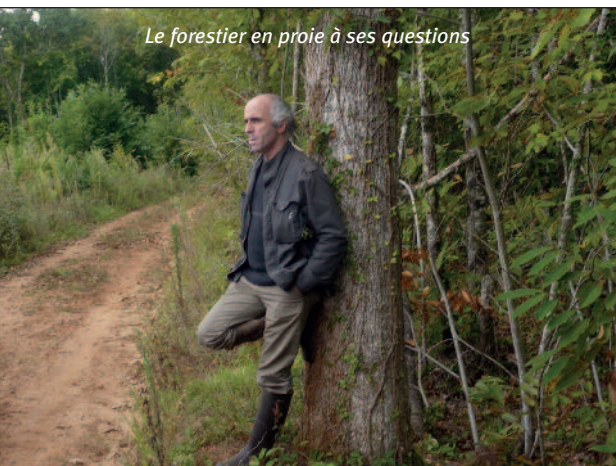
## TÉMOIGNAGE



## DEVENEZ SYLVICULTEURS AVEC ENTHOUSIASME !

**Vous avez hérité de parcelles boisées et ne savez qu'en faire ! Néanmoins, vous avez quand même quelques idées en tête, comme l'achat d'un poêle à bois, des envies de valoriser votre patrimoine : c'est le moment de vous lancer dans « l'aventure forestière » !**

*Le forestier en proie à ses questions*



*Un milieu complexe qu'il faut s'approprier*

Avant tout, faites mieux connaissance avec votre forêt. Prenez le temps de la regarder, d'en faire le tour, d'observer les essences qui la composent, de repérer les limites, les chemins, les vieux arbres, ceux qui sont mûrs, ceux qui ont l'air de souffrir de trop de concurrence... En bref, il faut apprivoiser sa forêt pour mieux la comprendre et savoir qu'en faire.

Mais, parfois, il y a de quoi être perdu face à la masse des arbres en feuilles et à la complexité apparente que dégage une parcelle forestière. Il faut alors réfléchir avant d'agir et s'entourer de conseils.

S'informer et se former semblent des voies raisonnables et pleines de bons sens. Mais comment me direz-vous ? Et bien, de multiples possibilités s'offrent à vous...

Prendre le temps de vous renseigner par la littérature est peut-être la façon la plus paisible d'assimiler certaines connaissances nécessaires à la bonne compréhension de l'écosystème forestier. De nombreux ouvrages traitent du sujet et notamment les publications de l'Institut pour le Développement Forestier (IDF) qui fourmillent d'informations techniques accessibles à tous et parfois plus « pointues ». Les magazines spécialisés sont aussi très utiles. Ils vous apportent périodiquement de multiples renseignements qu'il serait dommage de ne pas attraper au vol. S'abonner au site internet de la forêt privée<sup>(1)</sup> c'est s'ouvrir un accès à de fructueuses informations régulièrement mises à jour ! Ces lectures ne

pourront pas tout vous apporter, mais la base de connaissances qu'elles vous procureront vous permettra de débiter dans de bonnes conditions votre nouveau métier de sylviculteur !

Se confronter au terrain et à l'expérience des autres est également très utile ! A l'occasion des réunions techniques et des stages que le CRPF organise dans chaque département, vous pourrez rencontrer d'autres propriétaires qui ont peut-être les mêmes interrogations que vous... Mais surtout, la visite d'autres parcelles forestières, accompagnées des explications des techniciens et des propriétaires, vous ouvriront la porte de votre propre forêt en vous initiant aux différentes méthodes de sylvicultures. Vous pourrez y poser les questions, qui vous préoccupent et vous empêchent parfois d'avancer dans vos projets. Profitez-en pour prendre rendez-vous avec votre technicien de secteur. Ensemble, vous pourrez faire le tour des parcelles, recevoir de multiples conseils avisés et les décortiquer, ensuite, à votre guise !

Ne soyez pas perdus au milieu de vos propres bois, prenez le taureau par les cornes et appropriez-vous votre bien forestier pour mieux en apprécier la valeur. Celle-ci n'est d'ailleurs pas que pécuniaire !

Fixez-vous des objectifs réalisables qui correspondent aux potentialités de vos parcelles et qui vous permettront de faire de votre forêt une entité à part entière pour le loisir, la production de bois de qualité et de bois de chauffage, ou simplement pour le plaisir !

(1) [www.foretpriveefrancaise.com/](http://www.foretpriveefrancaise.com/)

YANN CLÉMENT  
CRPF MIDI-PYRÉNÉES

**Pierre  
Foissac**

Expert Forestier

Estimation de bois et forêts  
Organisation de ventes de bois  
par appels d'offres, pour obtenir  
**les meilleurs prix du marché,**  
dans une transparence totale  
Plans Simples de Gestion,  
Études de projets de boisement  
et de travaux d'amélioration  
forestière - Maîtrise d'Œuvre  
Agrément pour l'obtention  
d'aides publiques

Conseil en gestion forestière gratuit

4, rue du Panadès  
12330 CLAIRVAUX  
Tél. 05 65 72 77 76

[Pierre.Foissac@wanadoo.fr](mailto:Pierre.Foissac@wanadoo.fr)



## DE L'ARBRE AU ROBINET OU QUAND LA FILIÈRE «BOIS», LES USAGERS TRINQUENT !!!

**La loi Grenelle I du 3 août 2009 a fixé des objectifs de préservation de la ressource en eau. Pour cela, sur la France entière, 507 captages ont été identifiés comme prioritaires car menacés par des pollutions diffuses. Tel est le cas de la Fontaine Sainte, à Estang dans le Gers.**

Estang - Site de la Fontaine Sainte



En 2010, un groupe de travail est constitué en vue de recenser les actions permettant de diminuer les teneurs en polluants. À titre d'exemple, la concentration en nitrates constatée dans l'eau distribuée est passée de 20 mg/l, en 1990, à 35 mg/l en 2010. Pour endiguer cette progression, le Programme d'Action Territorial de la Fontaine Sainte d'Estang a été mis en place. Celui-ci comporte un ensemble d'actions sur différents axes : agriculture, arbre et forêt, activité des particuliers et des collectivités...

### LES ACQUIS DU PROGRAMME GESTOFOR

Fort de son expérience, le CRPF s'est proposé pour animer les actions forestières, valorisant ainsi les conclusions du premier programme GESTOFOR. Mené entre 2009 et 2011, par Pauline MARTY et financé par l'Agence de l'Eau Adour-Garonne, le Conseil Régional de Midi-Pyrénées et l'Europe, GESTOFOR a permis une concertation des acteurs de l'eau et de la forêt. A l'issue de cette concertation, un guide des recommandations de gestion forestière favorables à la qualité de l'eau des captages a pu être édité. Rappelons que les écosystèmes forestiers garantissent une bonne qualité de l'eau grâce à leurs qualités d'épuration et de fixation des polluants, mais également car la sylviculture génère peu de pollutions.

### DES DIAGNOSTICS FORESTIERS INDIVIDUELS ORIENTÉS « EAU »

Sur les 272 ha de l'aire d'alimentation du captage, 94 sont forestiers et appartiennent à 43 propriétaires différents. Seuls 11 d'entre eux possèdent plus de 2 hectares pour une surface totale d'environ 65 ha.

En 2013, des diagnostics personnalisés gratuits ont été réalisés auprès de 5 propriétaires représentant 23,5 hectares. Ces diagnostics consistent en une analyse des différents peuplements selon les « standards » du Schéma Régional de Gestion Sylvicole, complétée par une proposition de programme de coupes et de travaux sur 10 ans. L'objectif est de maintenir des peuplements dynamiques et en parfait état sanitaire, car ils sont les plus à même de jouer le rôle de « filtre naturel ». La maîtrise d'œuvre des différents chantiers d'exploitation fera l'objet d'un regroupement et sera assurée par la coopérative Alliance Forêts Bois, partenaire du projet.

### VERS UNE GESTION FORESTIÈRE CONCERTÉE

Le morcellement cadastral des parcelles boisées conduit à envisager l'établissement d'un Plan Simple de Gestion (PSG) concerté dans l'optique de maintenir une gestion forestière tant durable que cohérente entre les propriétaires. Une animation particulière sera nécessaire pour aider au regroupement des propriétaires en préalable à l'élaboration de ce document collectif.

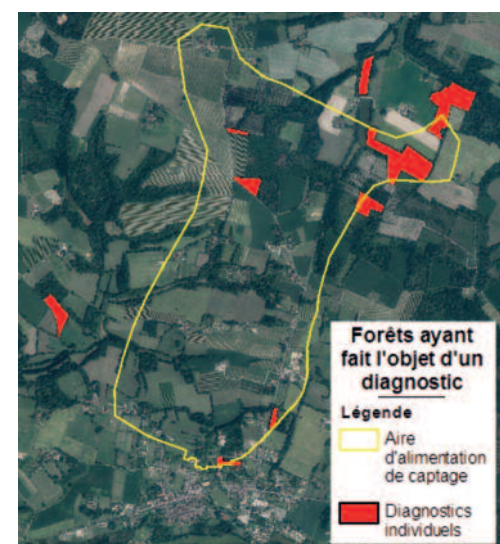
Ce PSG commun visera notamment à étaler les interventions dans le temps et dans l'espace, de façon à éviter la réalisation simultanée de coupes importantes. De telles coupes pourraient, en effet, affaiblir la protection naturelle qu'offrent les

milieux forestiers à la qualité de la ressource en eau.

Portant d'abord sur de modestes surfaces, ce document pourra être étendu, par la suite, à d'autres propriétaires convaincus de l'intérêt de la démarche et décidés à associer leurs parcelles à cette gestion concertée. Cette démarche innovante exige toutefois d'importants moyens d'animation pour aboutir, compte-tenu des multiples partenaires, du morcellement du foncier, de la concertation entre les propriétaires. Elle se justifie, toutefois pleinement dans ce contexte «EAU» combien environnemental !



La forêt : contributrice d'une ressource en eau de qualité



GAËTAN CHETAILLE – TECHNICIEN CRPF DU GERS  
EMMANUEL ROUYER – INGÉNIEUR CRPF MIDI-PYRÉNÉES

# FOMES ET DOUGLAS : UNE ÉTUDE POUR ÉVALUER LE PROBLÈME

**Le fomes (*Heterobasidion sp.*), champignon bien connu des forestiers, provoque des pertes économiques importantes, par mortalité chez les pins et par pourriture des billes de pied chez les épicéas. Ce parasite est relativement méconnu sur le Douglas. Compte-tenu de l'importance économique de cette essence dans notre région, une étude approfondie s'imposait. Le projet FORRISK\* représente une opportunité précieuse pour préciser son impact.**

## UN PARASITE BIEN INSTALLÉ SUR DOUGLAS

Dans le Tarn, les premiers dépérissements de Douglas adultes ont été signalés à partir de 1990. En 1994, on observe les premières mortalités dans les jeunes plantations. Par la suite, les dépérissements ont continué, attribués dans 40 % des cas au fomes. Jusqu'en 2010, le réseau de suivi de l'état sanitaire des douglasaies tarnaises et aveyronnaises installé par le CRPF a décelé la présence de fomes dans de nombreux peuplements, notamment au niveau des souches d'éclaircies.

L'observation des chablis causés en 2009 par la tempête Klaus dans le Tarn, l'Hérault et l'Aveyron, a montré que les arbres déracinés présentaient, dans leur majorité, des pourritures racinaires, attribuées, pour la plupart, au fomes.




Examen de systèmes racinaires de Douglas infectés  
Photo : G. Sajdak, CNPF-IDF

Grâce à l'étude « Racines » effectuée dans le cadre du projet « DRYADE », on sait que ce champignon, ainsi que d'autres parasites, sont très présents sur les systèmes racinaires des Douglas.

## FORRISK : UNE OPPORTUNITÉ POUR EN SAVOIR PLUS !

- Première phase, printemps 2013 : évaluation de l'efficacité du ROTSTOP dans la lutte préventive contre le fomes sur Douglas, les produits à base d'urée et de bore n'étant plus homologués. Ce nouveau produit, constitué de spores de *Phlebiopsis gigantea*, champignon saprophyte présent naturellement sur les souches de résineux, est appliqué sur les souches fraîches. Elles sont, en effet, la principale voie de pénétration pour le fomes qui s'y installe, puis passe, par contact racinaire, d'un arbre à l'autre (cf. figure en fin d'article). Le traitement des souches, lors des éclaircies ou des coupes rases, permet de limiter cette installation. Cette étude a confirmé que le ROTSTOP est un substitut satisfaisant aux produits précédents.
- Deuxième phase, été 2013 : évaluation de l'importance du problème sur dix chantiers d'éclaircies pris au hasard. Nous avons recherché la présence de purges et de pourritures. Les purges liées au fomes restent peu fréquentes, par contre, 48 % des souches comportent des taches visibles sur leurs sections ! La mise en culture d'échantillons a révélé la présence du fomes au niveau de ces taches.
- Troisième phase, printemps 2014 : recherche d'un lien entre état des houppiers, présence de taches au niveau des souches et état des systèmes racinaires. Ce travail a été réalisé par Lucille Laget, stagiaire en troisième année de Master Forêt.

  
 GROUPE  
**Sylva bois**  
 Gestion Forestière  
 (PSG, expertise, conseil...)  
 Organisme agréé  
 pour l'obtention  
 des aides publiques.  
 Travaux  
 Reboisement, Piste...  
 Exploitation forestière  
 Tel : 05.65.73.77.31  
 www.sylva-bois.fr



Pour ce faire, nous avons d'abord repéré 300 arbres marqués «à exploiter» sur 10 chantiers. L'état de leur houppier a ensuite été évalué avec la méthode « ARCHI », développée par Christophe Drénou (IDF)<sup>(1)</sup>, et le protocole d'observation du Département de la Santé des Forêts. Celui-ci évalue le déficit foliaire par rapport à un état normal, la présence de branches mortes, et la réaction de l'arbre sous forme de gourmands plus ou moins vigoureux. Les nécroses et les fentes du tronc ont également été notées.

Enfin, après exploitation, la présence de taches sur les souches a été relevée selon une typologie spécifique mise en place par William Moore (Expert-Atelier



Progression du Fomes le long d'une racine de Douglas (zones colorées) - Photo : G. Sajdak, CNPF-IDF

de l'arbre).

Un échantillon de ces souches a été arraché à la pelle mécanique, nettoyé et décortiqué longitudinalement afin d'observer le mode de progression du parasite.

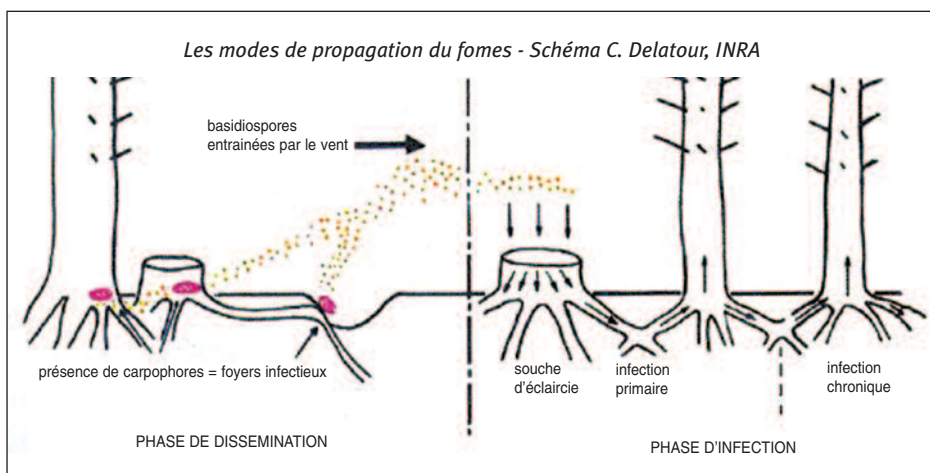
Les résultats de cette étude seront publiés à la fin de l'année.

**Le fomes ne peut être considéré comme seul responsable de l'ensemble des dépérissements du Douglas, mais il est présent dans la plupart des peuplements du Tarn. C'est un parasite racinaire opportuniste, qui profite de la conjonction de plusieurs facteurs : plantation après une première génération d'épicéas, climat favorable à son développement, absence quasi-totale de traitements préventifs des souches et accidents climatiques ayant provoqué un affaiblissement de la douglaiaie... Désormais omniprésent, nous devons intégrer sa présence dans la gestion des peuplements. Les autres études en cours, comme l'Atlas Pédoclimatique du Parc du Haut Languedoc nous aideront à définir des itinéraires sylvicoles adaptés au niveau de risque. Toutefois, n'oublions pas que les traitements de souches, le plus souvent faciles à mettre en œuvre et peu coûteux, permettent de limiter l'expansion de ce parasite.**

\* Le CRPF Midi-Pyrénées est partie prenante du projet européen « FORRISK », qui porte sur les façades atlantiques espagnole, française et portugaise. Coordonné par European Forest Institute Atlantique, il a pour objectif de développer des systèmes de gestion sylvicole intégrant les risques (climatique, sanitaire, incendie...). Pour notre région, deux volets ont été retenus : le fomes sur Douglas ainsi qu'une enquête auprès de propriétaires forestiers du Tarn et de l'Aveyron pour connaître leurs pratiques de gestion. Ces deux volets sont réalisés grâce à un partenariat CNPF / DSF / FORESTARN / INRA.

LUCILE LAGET ET PASCAL MATHIEU  
CRPF MIDI-PYRÉNÉES

(1) Le protocole ARCHI, développé sur plusieurs essences, est notamment présenté dans le dossier de l'Echo des forêts n°66 consacré à la hêtre pyénéenne



## LE DSF FÊTE SES 25 ANS !

Créé en 1989, le Département de la Santé des Forêts (DSF) s'appuie aujourd'hui sur un réseau de plus de 200 forestiers de terrain : les « correspondants observateurs ». Son objectif : assurer la surveillance sanitaire des forêts en suivant l'évolution et l'impact des ravageurs et en identifiant d'éventuels problèmes émergents.

Pour ces 25 années de surveillance, de diagnostics et de conseils, le DSF a créé un espace internet sur lequel figurent chronologiquement les grands événements qui ont marqué la santé des forêts françaises, une liste des nombreuses publications... ainsi que les interviews de 20 correspondants observateurs que vous pouvez découvrir tous les 15 jours sur le site : <http://agriculture.gouv.fr/sante-des-forets>



## UN «PAPIER» SUR FIBRE EXCELLENCE...



Tous les forestiers de Midi-Pyrénées connaissent l'usine de production de pâte à papier de Saint-Gaudens. Si cette usine fait partie du paysage, elle est aussi le siège d'évolutions permanentes qui touchent son activité, son organisation... et ses approvisionnements en bois ! François LEWIN, Directeur Général des approvisionnements bois du groupe Fibre Excellence, nous permet de faire un peu mieux connaissance avec cet acteur incontournable...

### Q1 : Pouvez-vous nous présenter Fibre Excellence en quelques mots ?

Fibre Excellence résulte du rachat en 2010 des unités de production de pâte à papier de Saint-Gaudens et de Tarascon par le groupe Paper Excellence, dont elle constitue aujourd'hui la filiale française. Avec 2,5 millions de tonnes de bois transformées annuellement, il s'agit du plus important consommateur de bois en France ! Le site de Tarascon est spécialisé dans la production de pâte résineuse (environ 260 000 t/an) tandis que celui de Saint-Gaudens produit, à parts égales environ 290 000 t/an de pâte de feuillus et de résineux. Ils alimentent ainsi des usines de fabrication de papier réparties en Europe et ailleurs dans le monde.

Fibre Excellence est également un producteur important d'énergie (chaleur et électricité) grâce aux chaudières à liqueur noire<sup>(1)</sup> et biomasse qui équipent ces deux sites. Notons que ces chaudières sont strictement complémentaires au process papetier puisque n'y est brûlée que de la matière impropre à la production de pâte !

Les deux sites industriels s'appuient, pour 20 % de leurs approvisionnements, sur la filiale d'exploitation forestière SEBSO qui réalise les achats de bois sur pied auprès des propriétaires privés ou publics. La SEBSO, bien connue des producteurs de bois sur tout le sud de la France, est une filiale de Fibre

Excellence, directement rattachée à la Direction des Approvisionnements Bois.

### Q2 : Les papeteries sont soumises à un environnement concurrentiel, tant sur les marchés, que pour les approvisionnements.

#### Dans ce contexte, quels sont vos principaux atouts et menaces ?

Le rachat des usines de Saint Gaudens et Tarascon s'est accompagné d'investissements conséquents pour rattraper un certain retard accumulé sur la période 2005 – 2010. Aujourd'hui, l'ensemble des équipements dont le groupe dispose est performant et fiable. Paper Excellence a également facilité l'accès aux marchés asiatiques, très consommateurs de pâte résineuse. Si les productions des deux sites alimentent en priorité des usines de fabrication de papier européennes, le marché asiatique, moins rémunérateur car plus distant, constitue, néanmoins, un filet de sécurité en cas de retournement de conjoncture en Europe.

Parmi ses autres atouts, le groupe peut également s'appuyer sur un réseau très fourni de transporteurs et de fournisseurs de bois qui fiabilisent ses approvisionnements, soit plus de 500 partenaires. L'outil est, par ailleurs, en mesure d'utiliser tous les types de bois pour la production de pâte ou

### CABINET FORÊT EVOLUTION

EXPERT FORESTIER  
membre du Conseil National de  
l'Expertise Foncière Agricole et Forestière

*Des forestiers de terrain  
aux services  
des propriétaires  
en toute impartialité*

Gestion de patrimoine forestier  
Rédaction de Plan Simple de Gestion  
Spécialiste régional de la maîtrise  
d'œuvre de travaux forestier :  
reboisement / sylviculture / desserte  
Mise en vente des bois par  
adjudication (vente groupée d'experts)  
Estimation de la valeur des forêts.  
Transaction forestière

Route de Conques  
12320 ST CYPRIEN S/DOURDOU  
Tel : 05 65 69 87 83  
foret-evolution@orange.fr



Photo : Fibre Excellence





Parc à bois de la papèterie «Fibre Excellence»

d'énergie (feuillus ou résineux de tous diamètres et toutes longueurs, billons ou plaquettes...). Enfin, les deux usines utilisent majoritairement des billons et peu de produits connexes de scierie<sup>(2)</sup> (moins de 10 % des approvisionnements de Saint-Gaudens). Elles sont ainsi moins exposées dans un contexte où nombre d'industriels du bois s'équipent pour la production d'énergie ou de pellets<sup>(3)</sup> à partir de leurs propres connexes.

Au rang des menaces, Fibre Excellence est confronté, comme l'ensemble de la filière, à une forte tension sur les approvisionnements. Nous encourageons d'ailleurs les propriétaires de forêts à examiner sérieusement les opportunités de coupes qu'ils pourraient réaliser et nous soutenons toutes les actions d'animation qui vont dans ce sens ! Dans ce contexte, la mise en place de chaudières de fortes puissances déconnectées des industries de transformation préexistantes de bois d'œuvre ou d'industrie nous alerte. Ce type de développement du bois énergie s'accompagne en effet non pas d'une complémentarité, mais bien d'une concurrence des usages. Celle-ci provoquera de nouveaux déploiements de la SEBSO et le renforcement des partenariats avec nos fournisseurs afin de mieux assurer l'approvisionnement des 4000 tonnes quotidiennes nécessaires à chaque usine.

### **Q3 : Suite à la tempête Klaus, les unités de transformation du groupe se sont massivement approvisionnées à partir de chablis en provenance des forêts sinistrées, notamment des Landes de Gascogne. Aujourd'hui, cette ressource conjoncturelle s'est presque tarie. Dès lors, comment s'envisage le nécessaire renforcement des flux d'approvisionnement «traditionnels» notamment en provenance des forêts de Midi-Pyrénées ?**

Alors que la situation de l'usine était particulièrement inquiétante à la veille de 2009, il faut convenir que la mise en marché des bois de tempête a permis à Saint-Gaudens de reprendre pied. La tempête a, en effet, accéléré la mutation vers la production d'une part plus importante de pâte de résineux dont les marchés étaient et demeurent beaucoup plus porteurs. Elle a aussi évidemment assuré, pour un temps, un approvisionnement abondant à un prix compétitif. Cependant, plutôt que de « faire son marché » en direct et à moindre coût dans les zones sinistrées, Saint-Gaudens a fait le choix délibéré de continuer à travailler majoritairement avec l'ensemble des partenaires de son réseau de fournisseurs et de transporteurs. Cette option, plus onéreuse à l'époque, lui permet aujourd'hui de

continuer à bénéficier de relations de confiance au sein de ce réseau, qui se redéploie progressivement pour pallier à la raréfaction des chablis.

Soulignons, par ailleurs, que les flux d'approvisionnement en provenance de Midi-Pyrénées ont, certes, diminué mais ne se sont jamais interrompus et sont aujourd'hui en constante progression.

### **Q4 : Enfin, quelles sont les perspectives de développement au sein de Fibre Excellence ?**

Avec le soutien de Paper Excellence, Fibre Excellence s'attache à améliorer en permanence la compétitivité d'un outil industriel dont l'objet reste la production de pâte. Les développements en cours sont clairement envisagés dans cette perspective. Il s'agit principalement d'intégrer des technologies nouvelles afin d'optimiser les process (pour permettre par exemple la diminution des intrants chimiques) et de poursuivre la diversification des productions, notamment en matière de chimie verte. Le gain de compétitivité recherché doit permettre à Fibre Excellence de rester un outil industriel pérenne et fiable pour l'ensemble de la filière bois, tout en répondant aux nouvelles évolutions de marché.

Concernant les approvisionnements, la SEBSO a entamé en 2012 une réforme de fond visant, notamment, à lui permettre d'intervenir plus spécialement dans les chantiers difficiles. Cette évolution s'accompagne d'investissements matériels importants, d'une refonte organisationnelle et de formations spécifiques. Pour assurer l'équilibre économique de ces chantiers, souvent coûteux, la SEBSO est également amenée à améliorer son expertise en matière de tri et de revente des bois d'œuvre<sup>(4)</sup>. Alors que la tension sur les approvisionnements devrait s'avérer durable, cette spécialisation constitue un véritable atout stratégique.

(1) la liqueur noire est un sous-produit de la production de la pâte à papier.

(2) les produits connexes de scierie sont les sous-produits générés au cours de la fabrication des sciages, dont une partie (copeaux, délignures) peut être revendue pour la fabrication de pâte à papier.

(3) les pellets sont des granulés à base de sciure compressés, utilisés dans certaines chaudières domestiques.

(4) aujourd'hui, sur les 500 000 unités de bois mobilisées annuellement par la SEBSO, environ 20 % sont revendues en externe.

## LA COMPAGNIE DU HÊTRE EST EN LIGNE !



## CYNIPS DU CHÂTAIGNIER : DES DÉGÂTS SPECTACULAIRES, MAIS PAS IRRÉVERSIBLES !

Cet insecte, originaire d'Asie, est apparu en 2002 en Italie et se répand progressivement dans le sud de l'Europe. Il achève actuellement de coloniser la région Midi-Pyrénées. Le Cynips pond dans les bourgeons, provoquant des déformations des rameaux et des feuilles (qui « cloquent »), ainsi que la formation de galles. Il entraîne une chute marquée de la production de châtaignes et constitue donc une menace sérieuse pour les vergers, ou dès lors que la récolte des fruits est un objectif important. Toutefois, malgré des dégâts très spectaculaires (en particulier dans les secteurs de colonisation récente comme le Lot), ce parasite pose normalement peu de problème pour la production de bois, même s'il peut affecter la vigueur des arbres et faciliter, par les plaies qu'il occasionne, la pénétration de champignons. Un moindre mal pour les forestiers par conséquent !



Symptômes caractéristiques d'une attaque de Cynips  
Photo : L.M. Duhon - CRPF PACA

À l'origine, c'est un rêve des forestiers des Pyrénées. Connaissant et aimant ce bois de montagne, utilisé traditionnellement dans l'artisanat par les sabotiers et les tourneurs, les forestiers ont souhaité le retrouver dans l'aménagement de nos maisons et de nos bureaux.

Pour faire mûrir ce projet, à partir de 2008, ils se sont entourés de professionnels du bois, de fabricants, d'experts. En 2011, ils ont créé l'Association pour la Valorisation des Bois des Pyrénées, réunissant les forêts publiques et privées : les communes forestières et l'ONF, l'Union Régionale des Syndicats de Propriétaires, la coopérative COFOGAR et le CRPF de Midi-Pyrénées. Les designers ont été séduits à leur tour par la teinte claire et l'aspect chaleureux de ce bois contemporain. Ils ont dessiné des meubles actuels, faciles d'utilisation : l'idée de commercialiser des produits en bois massif, uniquement issus des forêts pyrénéennes, était née.

Conception, essais techniques, prototypes, premières séries... En 2014, la Compagnie du Hêtre prouve qu'il est possible de fabriquer dans les Pyrénées du mobilier conçu à partir d'un bois de nos forêts. Elle propose des produits qui répondent aux souhaits d'acheteurs attentifs à l'authenticité des produits, dont ils connaissent l'origine.

Tous les produits de la Compagnie du Hêtre sont en vente sur le site :  
[www.lacompanieduhetre.com](http://www.lacompanieduhetre.com)



Quelques meubles produits par la Compagnie du Hêtre

## ENCORE DU MOUVEMENT AU CRPF !

Pierre JEANNEAU, qui assurait depuis fin 2013 l'animation du secteur sud-Haute-Garonne (antenne de Montréjeau), nous quitte en octobre pour rejoindre les forêts québécoises ! Il sera remplacé dans ses fonctions par Aurélien COLAS, fraîchement diplômé de l'école de techniciens forestiers de Meymac, qui débutera au CRPF dès le premier septembre de manière à assurer un tuilage d'un mois avec son prédécesseur.

Bienvenu à Aurélien COLAS et bon vent à Pierre JEANNEAU, en lui souhaitant de tirer tout le bénéfice possible de cette expérience dépayssante, mais enthousiasmante !

Grâce à l'appui du Conseil Général, le CRPF étoffe par ailleurs ses équipes sur le territoire du Ségala-Xantrie, dans le nord du département du Lot. Au côté de Jean-Pierre GOUDARD et sous la responsabilité de Marine LESTRADE, le technicien du CRPF, non encore désigné, aura plus particulièrement pour fonction d'appuyer et de prolonger l'action d'animation initiée à la faveur des PDM « Sousceyrac » et « Haut-Ségala », et de soutenir la mise en œuvre du programme d'aide à la sylviculture mis en place, suite au PDM, par la communauté de communes de Sousceyrac.

## LES CYCLES DE FORMATION À LA GESTION FORESTIÈRE (FOGEFOR) POUR FIN 2014

Quatre nouveaux cycles FOGEFOR sont programmés d'ici la fin de l'année :

Département / secteur géographique	Type de formation	Dates / période
Lot – Bouriane	Cycle de professionnalisation : « Abattage et sécurité »	18, 24 et 31 octobre
Gers – Armagnac	Cycle thématique : « Gestion et sylviculture des feuillus en Armagnac »	septembre / octobre*
Aveyron	Cycle thématique : « De la théorie de la sylviculture à la pratique de l'abattage : s'occuper soi-même de sa forêt »	07, 14, 21 et 28 novembre
Haute-Garonne / Tarn-et-Garonne	Cycle d'initiation « citoyen »	décembre 2014 à mars 2015

\* : pour des raisons d'organisation, le stage pourrait être décalé sur la période octobre/novembre

Pour participer à ces stages, il suffit d'adhérer à l'association FOGEFOR Midi-Pyrénées au prix de 50 € (hors frais de repas) ! N'hésitez pas à profiter de cette opportunité !

Renseignements auprès du CRPF – Tél. 05 61 75 42 00 – [www.crfp-midi-pyrenees.com](http://www.crfp-midi-pyrenees.com)

### Centre Régional de la Propriété Forestière de Midi-Pyrénées

7, chemin de la Lacade  
31320 AUZEVILLE-TOLOSANE  
Tél. 05 61 75 42 00  
Fax 05 61 75 42 50  
E.mail : [midipyrenees@crpf.fr](mailto:midipyrenees@crpf.fr)  
Site : [www.crfp-midi-pyrenees.com](http://www.crfp-midi-pyrenees.com)

Directeur de la Publication :  
Yannick BOURNAUD

Rédacteur en chef :  
Sébastien DROUINEAU

Comité de Rédaction :  
Philippe BERTRAND,  
Yann CLÉMENT,  
Estelle COUFORT,  
Philippe GUILLEMOT,  
Johann HÜBELÉ,  
Jean-Pierre ORTISSET

Photos : CRPF Midi-Pyrénées  
Maquette : AGP Ramonville  
N° ISSN-1143-1636

L'ÉCHO est imprimé  
sur papier certifié PEFC