



MOVAFOREST, les résultats d'un programme européen

Les résultats de l'original projet de coopération entre la France et l'Espagne « MOVAFOREST » ont été présentés les 11 et 12 décembre à Toulouse et Castres. D'une part, la valorisation des données des documents de gestion en forêt privée «ouvre» une bien meilleure visibilité interrégionale des volumes prévisionnels mobilisables. D'autre part, la création d'outils novateurs de modélisation graphique et de simulation visuelle d'évolution des peuplements va permettre de faciliter votre gestion.

Ces deux actions principales vont contribuer au développement économique de la filière forêt-bois notamment entre Midi-Pyrénées et la Catalogne.

Action 1 : Valorisation économique des prévisions des plans de gestion

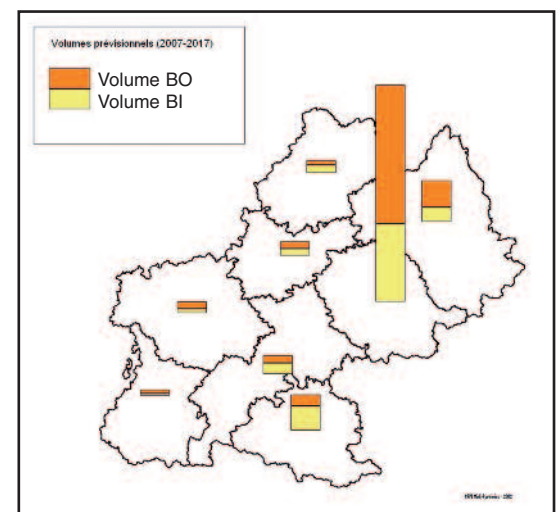
La surface de la forêt privée de Midi-Pyrénées est évaluée à 1 134 000 ha (source IFN). Les plans simples de gestion (PSG) en cours de validité couvrent près de 100 000 ha. La démarche MOVAFOREST s'appuie sur l'estimation prévisionnelle et la géolocalisation des volumes mobilisables, à partir de cet outil primordial pour la forêt privée. La Catalogne en a également bénéficié.

Il a tout d'abord été nécessaire d'enregistrer les 1143 PSG sur le logiciel Merlin, outil national de suivi des PSG. La description des parcelles et le tableau des coupes et travaux ont été intégrés dans cette base de données. De même, les périmètres cadastraux des forêts ont été digitalisés.

Les PSG n'indiquent généralement que la surface des coupes. Un travail d'estimation de volumes moyens mobilisables à l'hectare a donc été réalisé grâce aux connaissances de nos équipes et partenaires (experts, coopératives, agents DDT...). Des volumes moyens de récolte ont ainsi pu être identifiés par zone géographique, type d'intervention (coupe rase, éclaircie...), type de peuplement (futaie régulière, taillis...) et essence (douglas, hêtre, grands chênes...). Les volumes destinés au bois d'industrie ou au bois d'œuvre ont été distingués.

Pour évaluer le taux de réalisation des interventions, une enquête a été menée auprès de 120 propriétaires détenteurs d'un PSG. Ce taux dépend de plusieurs facteurs mais seul le critère « essence » a été retenu comme déterminant. Des freins et leviers à la réalisation ont été mis en évidence : pente, distance de débardage... Ils interviennent dans la probabilité de réalisation mais n'ont pu être utilisés car non indiqués dans les descriptions parcellaires. Au final, les taux estimés varient de 31% pour les résineux divers à 52% pour les « grands » chênes et 92% pour le peuplier.

Une base de données des documents de gestion, commune entre le CRPF et le CPF (Centre de la Propriété Forestal), a été construite. Elle permet de consulter aisément les données grâce à des requêtes préétablies, par exemple extraire les volumes prévisionnels mobilisables, pondérés par le taux de réalisation.



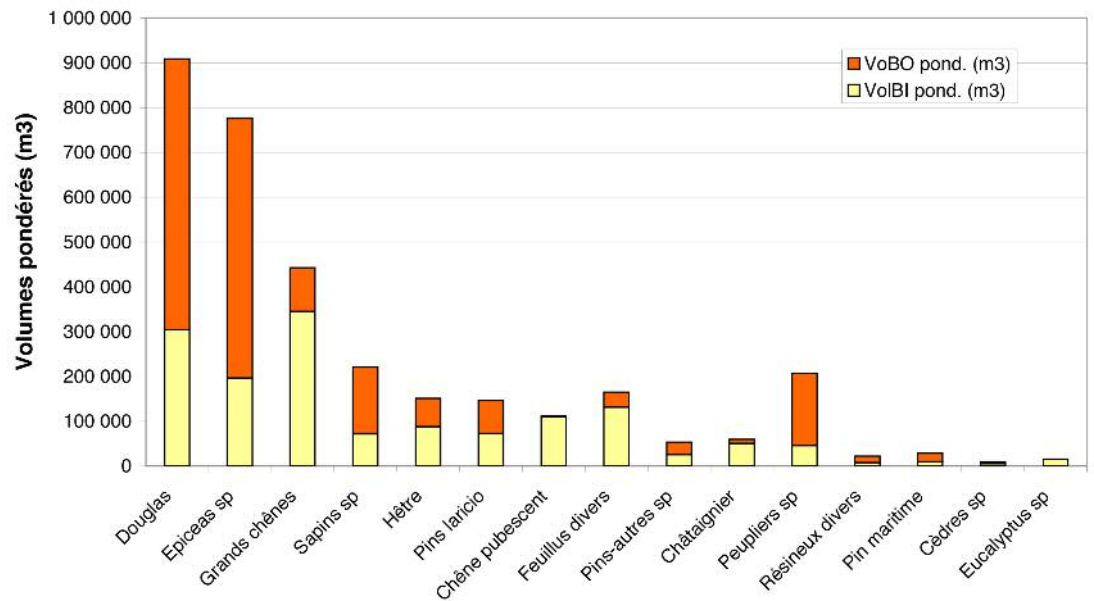
Sur la période 2007 – 2017, l'outil évalue à 300 000 m³ la mobilisation annuelle possible, soit 19% du total des exploitations, telles qu'estimées par les enquêtes annuelles de branche (Agreste 2008 : 1 600 000 m³/an).

Les coupes d'éclaircies représentent 73% des surfaces et 50% du volume total mobilisable. Elles génèrent à la fois du bois d'industrie et du bois d'œuvre. Par ailleurs les coupes de récolte finale concernent 10 % des surfaces prévues et 35% du volume total mobilisable.

Le département du Tarn représente 35% du nombre de PSG concernés par des coupes, soit 44% de la surface des coupes prévues et 50 % du volume estimatif pondéré mobilisable.

Le douglas et l'épicéa sont les deux essences qui devraient procurer le plus de bois dans les prochaines années (51% du volume total pondéré et 65% du bois d'œuvre). Les

Volumes pondérés prévus en coupes par essences (m3)



«grands» chênes arrivent en troisième position avec 13% du volume total pondéré mobilisable mais seulement 5% du volume bois d'œuvre.

volume trop faible de la coupe et le contexte difficile (pente forte, distance de débardage élevée) constituent les raisons majeures de non-réalisation des coupes.

L'enquête menée auprès de 120 propriétaires détenteurs d'un PSG sur la région Midi-Pyrénées a permis de dresser un bilan qualitatif de cet outil. Une majorité des propriétaires le considère comme un bon outil de gestion. En revanche, le PSG n'apparaît pas comme le principal élément déclencheur des coupes. L'observation des peuplements ou le conseil des gestionnaires restent déterminants. La moindre qualité des bois, le

En résumé, la base de données MOVAFOREST permettra de :

- faire connaître à la filière forêt-bois les volumes mobilisables à l'échelle transfrontalière régionale ou départementale, information essentielle à son développement.

- rendre plus efficaces les actions d'animation du CRPF en ciblant les forêts concernées par des opérations sylvicoles de même nature.



Action 2 : Dynamisation de la gestion forestière privée

Cette action a permis de mettre en place des outils d'animation originaux basés sur des échanges entre deux organismes de développement de la forêt privée pyrénéenne, le CRPF et le CPF.

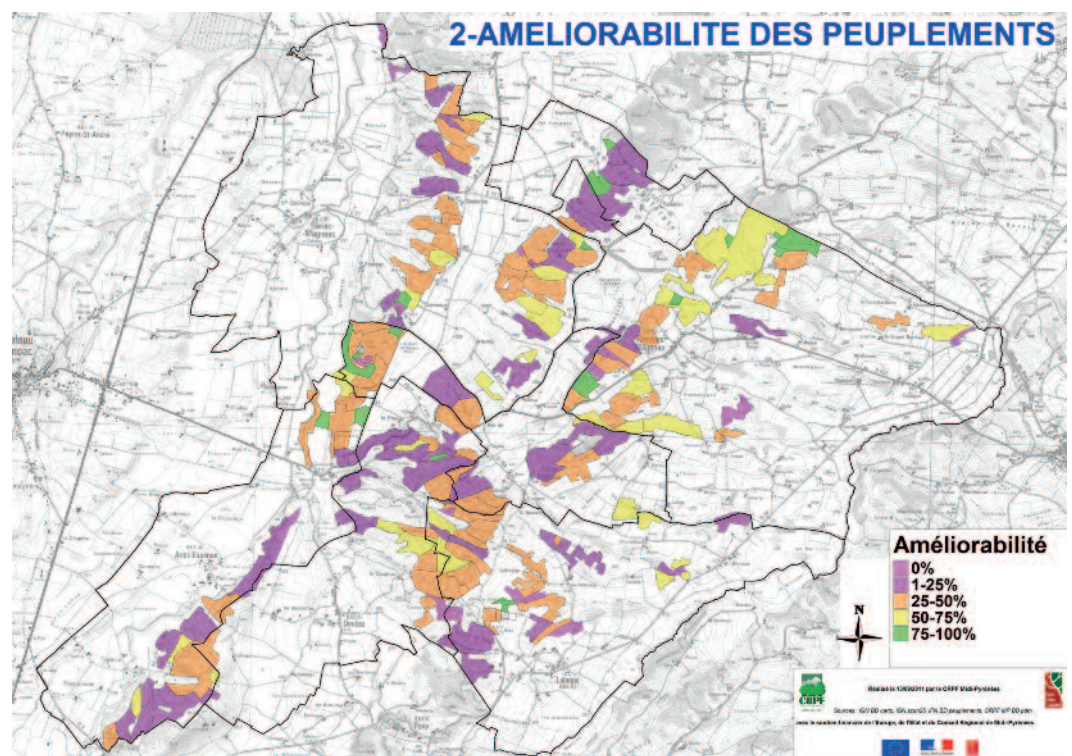
Les Plans de Développement de Massif ont ainsi été valorisés. Sept communes du Magnoac ont bénéficié d'une action d'animation. Sur ce territoire de 900 ha de forêt détenus par 500 propriétaires, après une réunion d'information sur l'amélioration des peuplements, déjà 25 diagnostics individuels ont été réalisés et 3 documents de gestion durable signés.

Afin d'inciter les propriétaires à gérer leur forêt et pour démontrer l'intérêt de la planification forestière, le CRPF et le CPF ont développé un outil d'animation interactif : le SIG 3D (système d'information géographique). Ce logiciel permet de visualiser l'évolution de la forêt en lien avec le programme des coupes (estimatifs des volumes récoltables, croissance des peuplements...). Il donne une vision dans l'espace de sa forêt avec

la prise en compte des aspects paysagers. Cet outil pourra être utilisé lors des réunions de vulgarisation.

Bilan du programme 2009-2012

Le bilan de ce programme financé par l'Europe a été présenté lors d'un colloque en décembre dernier. Plus de cinquante personnes, catalans et français, ont assisté à la présentation des résultats sur le site de l'INRA de Toulouse. Lors de la visite dans le Tarn qui a suivi, les forestiers catalans ont pu découvrir la propriété de la famille Berry bénéficiant d'un Plan Simple de Gestion. Des échanges fructueux ont conduit à s'interroger sur les difficultés de mobilisation des bois, le rôle des propriétaires dans la définition des orientations de gestion et sur la perspective du changement climatique. Idriss Wachill, représentant de la coopérative Forestarn, a rappelé le rôle des coopératives dans la gestion des propriétés forestières et la rédaction des documents de gestion. Ce fut l'occasion de comparer le fonctionnement des organismes de la forêt privée et la structuration de la filière forêt-bois entre les deux pays.



Carte issue du travail d'inventaire et de caractérisation de la ressource forestière du Magnoac.